

ý H V N R P R U D Y V N i N R  
R G E R U R Y ê F K V Y D J \$

Q i P : & K X U F K L O O Paha 3

## Informace o aktuální situaci na trhu práce

### Úvod

Předkládaná informace se věnuje vývoji na trhu práce v první polovině roku 2013 s tím, že jejím základním smyslem je poukázat na některé významnější vývojové trendy či na případné nové aspekty, které se ve sledovaném období vyskytly. Určitým problémem je, že ještě nejsou k dispozici ucelené statistiky za celý rok a že tedy některé skutečnosti ještě není možné relevantně posoudit.

Informace přináší i přehled o vývoji vládní politiky v oblasti zaměstnanosti, především v souvislosti s návrhem státního rozpočtu na rok 2014, a také pokud jde o některé legislativní návrhy, které však byly pozastaveny vzhledem k současné politické situaci a rozpuštění Poslanecké sněmovny. Jejich obsah však zejména v některých aspektech je z hlediska ČMKOS pozitivní, a tak by bylo dobré se k nim v příštím roce vrátit.

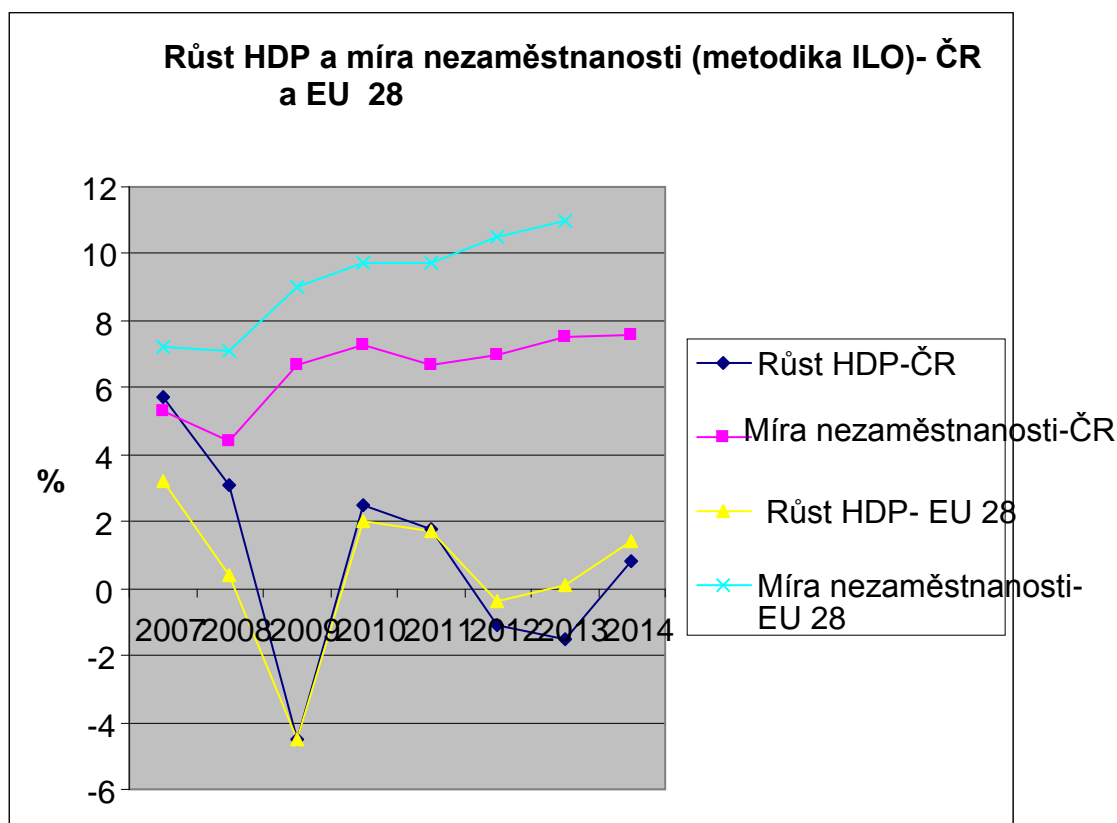
Materiál rovněž připomíná postoje ČMKOS, které ve vztahu k politice zaměstnanosti v tomto roce zaujímala.

### 1. Některé aspekty vývoje na trhu práce v ČR

- V ê K O H G \ Y ê Y R M H P t U \ Q H J D P V W Q D Q R V W L D H N R Q R F

Pokud jde o prognózy, pak v doprovodných materiálech k návrhu státního rozpočtu pro rok 2014 se předpokládá, že nezaměstnanost se má v následujícím roce 2014 ještě zvýšit, nicméně opravený návrh státního rozpočtu na rok 2014 už pro příští rok počítá s

**Graf č.1: Růst HDP a míra nezaměstnanosti v ČR a EU**



Zdroj: Ročenka trhu práce ČR 2012, MPSV ČR, Praha 2013  
Návrh SR ČR na rok 2014  
Eurostat

Uvedené údaje názorně dokumentují vzájemnou provázanost ekonomického růstu a změn v oblasti zaměstnanosti. Růst a pokles ekonomické úrovně měřené prostřednictvím růstu reálného HDP jsou v nepříjemné úměře vůči růstu a poklesu úrovně míry nezaměstnanosti. Obdobný vývoj je typický i pro situaci v EU. Velmi typický je pokles ekonomického růstu a souběžný vzestup nezaměstnanosti po roce 2008, tedy po propuknutí ekonomické krize. Je téměř totožný pro celek zemí EU i pro Českou republiku, z čehož lze odvodit, že míra provázanosti těchto ekonomik a jejich základní charakteristiky jsou velmi intenzivní.

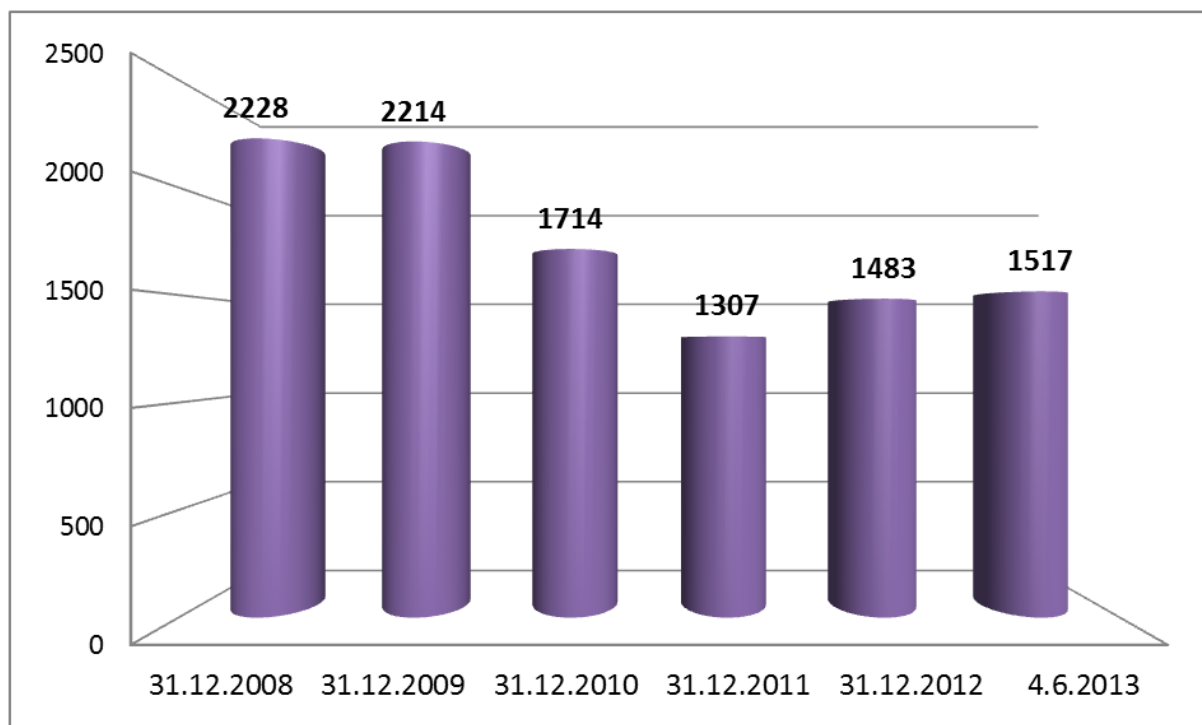
Dalším symptomatickým prvkem, jenž lze odvodit z těchto znázorněných údajů, je i určitá vyšší důvěra v ekonomický růst v letech 2014 až 2016, vyjádřená v optimistických odhadech ekonomického růstu na roky 2014 až 2016, kdy se předpokládají kladné hodnoty při přírůstku HDP v hodnotách 1 až 3%. Konkrétně pro ČR odhady, použité v návrhu státního rozpočtu 2014, pracují s hodnotami 1,3 % růstu HDP pro rok 2014, 2,2% růstu HDP pro rok 2015 a 2,6% růstu HDP pro rok 2016, tedy vycházejí z předpokladu poměrně výrazného zrychlení ekonomiky v následujících třech letech a následně s určitým snížením úrovně nezaměstnanosti.

- \$JHQWXUQt JDP VWQiYiQt

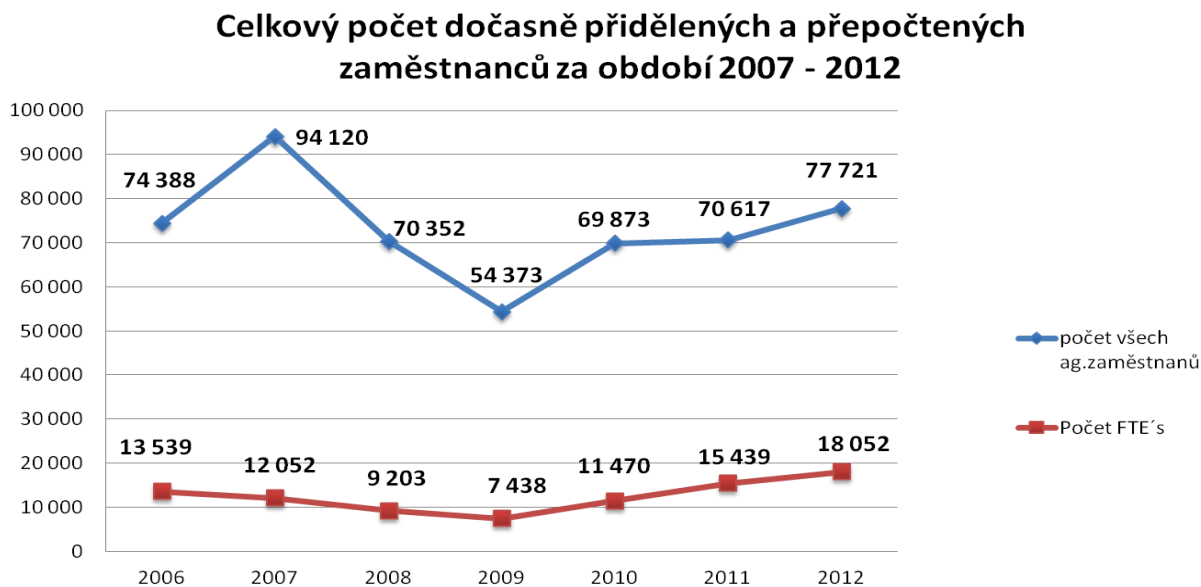
Citlivou otázkou z hlediska postojů ČMKOS je problematika agenturního zaměstnávání. Zástupci ČMKOS, kteří se zúčastňují práce Komise pro agenturní zaměstnávání při MPSV, prosazují zachování příslušných regulačních mechanismů v této oblasti tak, aby agenturní zaměstnávání zůstalo v zásadě okrajovou záležitostí řešící pouze okamžité nedostatky ve vztahu nabídky pracovních sil a poptávky po nich, a nestalo se zdrojem sociálního dumpingu na trhu práce.

Pokud jde o vývoj počtu agentur práce a jimi zprostředkovaných zaměstnanců, poskytujeme následující údaje:

**Graf č.2: Vývoj počtu agentur práce**



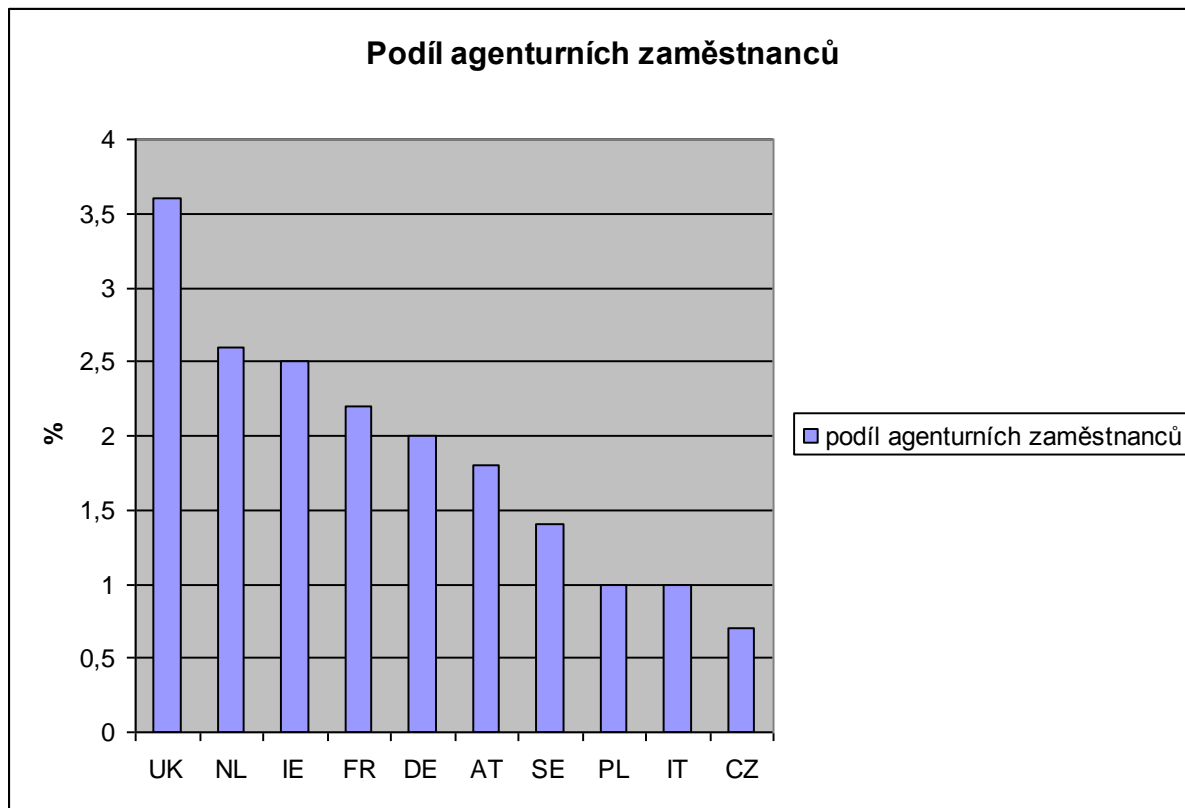
**Graf č.3: Celkový počet dočasně přidělených a tzv.přepočtených (na plné pracovní úvazky) zaměstnanců agentu práce**



*Zdroj: APA 2013*

Uvedené údaje ilustrují pokles počtu evidovaných agentur práce v období po zpřísněné licenčního řízení po roce 2009 a určitý mírný nárůst objemu zprostředkovaných úvazků. Nicméně podíl takto zprostředkovaných úvazků je v ČR nadále nízký, což je patrné i z následujícího srovnání.

**Graf č.4: Podíl agenturních zaměstnanosti (rok 2012) na celkové zaměstnanosti v některých státech EU**



Zdroj: internet

• 1HOHJiOQt SUIFH

Podle informací Státního úřadu inspekce práce v dosavadním průběhu roku 2013 (k 30.9.) bylo při jeho kontrolách **zjištěno**

- **1 058** nelegálně zaměstnaných občanů ČR
- **150** nelegálně zaměstnaných občanů států EU
- **789** nelegálně zaměstnaných cizinců

**Celkem bylo zjištěno 1 997 nelegálně zaměstnaných osob.**

**Za celý rok 2012 bylo zjištěno 1984 nelegálně zaměstnaných osob, došlo tedy k určitému nárůstu účinnosti kontrol, pokud jde o tuto kategorii porušování legislativních pravidel.**

- 9 ê Y R M Q H J D P V W Q D Q R V W L

**Tabulka č.1 : Počet nezaměstnaných a volných pracovních míst**

Období	Počet registrovaných nezaměstnaných	Volná místa	Podíl nezaměstnaných (v %)*
12/11	508 005	38 600	6,8
12/12	545 370	34 900	7,4
06/13	540 473	42 559	7,3
09/13	557 058	41 422	7,6

Zdroj: [portal.mpsv.cz](http://portal.mpsv.cz)

\* od r. 2013 je vykazován nový relativní ukazatel, tzv. podíl nezaměstnaných, který vyjadřuje podíl dosažitelných nezaměstnaných na celkovém počtu obyvatelstva ve věku 15-64 let. Tento ukazatel je číselně zhruba o 1 až 2 procentního bodu nižší, než dříve vykazovaná míra registrované nezaměstnanosti.

Jak je zřejmé, že situace na trhu práce se v roce 2013 se dosud zhoršuje, neboť ve srovnání s koncem roku 2012 počet nezaměstnaných zvýšil o téměř půl miliónu osob. Znamená to, že úroveň nezaměstnanosti zůstává na „krizových“ číslech z let 2009 a 2010 a nedochází k jejímu žádnému pozitivnímu posunu. Potvrzuje se tak i postoj ČMKOS, jehož obsahem byly požadavky na opatření směřující ke stimulaci ekonomického růstu a tím i tvorby nových pracovních míst. Předchozí vláda však svou politikou přispěla k ekonomické recesi, přinejlepším stagnaci, a tím i k neschopnosti reálně řešit situaci na trhu práce. K tomuto negativnímu vývoji se přidružila i omezená kapacita úřadů práce a nedostatečné prostředky na aktivní politiku zaměstnanosti (bude zmíněna v následující kapitole).

- 'ORXKRGREi QH]DP VWQDQRVW

Další problémem je, že roste i podíl dlouhodobě nezaměstnaných.

**Tabulka č. 2: Dlouhodobá nezaměstnanost**

Období – prosinec	2009	2010	2011	06/2012	06/2013
Počet nezaměstnaných (tis. osob)	539,1	561,6	508,5	474,6	540,5
Počet dlouhodobě nezaměstnaných (nad 12 měsíců, v tis. osob)	123,9	178,5	184,1	181,4	210,6
% podíl na celkové nezaměstnanosti	23,0	31,8	36,2	38,1	39,0

*Zdroj: Analýza vývoje zaměstnanosti a nezaměstnanosti v 1. pololetí 2012*

*Absolutní počet dlouhodobě nezaměstnaných dlouhodobě roste, stejně tak roste i podíl této kategorie na celkové nezaměstnanosti. Tento trend se samozřejmě dotýká i otázky finančního zabezpečení nezaměstnaných osob, neboť v případě dlouhodobé nezaměstnanosti přicházejí o podporu a jsou odkázány na dávky státní sociální podpory a pomoci, jejichž úroveň a dostupnost je velmi limitovaná a jejich hodnota postupně klesá. S tím přímo souvisí i další údaj, který dokumentuje zhoršující se situaci na trhu práce. Tímto ukazatelem je počet uchazečů o zaměstnání majících nárok na podporu v nezaměstnanosti (připomínáme, že maximální délka, po kterou mohou nezaměstnaní pobírat podpory v nezaměstnanost, je 11 měsíců).*

**Tabulka č.3 : Uchazeči pobírající podporu v nezaměstnanosti**

Rok	12/2009	12/2010	12/2011	12/2012	06/2013
Počet uchazečů s podporou (tisosob)	189,5	178,9	129,9	107,9	108,9
Podíl uchazečů s podporou na počtu nezaměstnaných (v %)	32,5	31,8	24,3	19,8	20,2

*Zdroj: MPSV*

Uvedená čísla znázorňují dlouhodobý trend snižování podílu uchazečů s nárokem na podporu v nezaměstnanosti. Je evidentní, že tento vývoj vede ke zvýšení rizika výskytu chudoby a sociální deprivace.

- 1HJDP VWQDQRVW SRGOH Y NX

**Tabulka č. 4: Počty a podíly uchazečů o zaměstnání podle věku**

	2009		2010		2011		2012		09/2013	
	Počet osob v tis.	Podíl na celkové nezaměst. v %	Počet osob v tis.	Podíl na celkové nezaměst. v %	Počet osob v tis.	Podíl na celkové nezaměst. v %	Počet osob v tis.	Podíl na celkové nezaměst. v %	Počet osob v tis.	Podíl na celkové nezaměst. v %
<b>Celkem</b>	539,1	100,0	561,6	100,0	508,5	100,0	545,3	100,0	557,1	100,0
<b>Do 25 let</b>	97,7	18,1	94,9	16,9	91,9	18,1	98,7	18,8	104,7	18,8
<b>Nad 50 let</b>	144,6	26,8	155,6	27,7	132,3	26,0	144,0	26,5	147,4	26,5

Zdroj: portál MPSV, Praha 2013

Jak je z údajů patrné, v dosavadním průběhu roku 2013 nezaměstnanost v těchto nejvíce ohrožených kategoriích velmi přesně kopírovala celkový nárůst nezaměstnanosti, neboli rostly absolutní počty a stagnovaly relativní podíly nezaměstnaných v daném věku. Na základě požadavků ČMKOS a také v souvislosti s přípravou na uplatnění směrnice EU „Garance pro mladé“ byly v tomto roce přijaty a realizovány některé programy aktivní politiky zaměstnanosti zaměřené na skupinu mladých, a to „Podpora zaměstnávání mladých uchazečů do 30 let“<sup>1</sup>, jehož vyhodnocení přikládáme pod čarou.

- 1HJDP VWQDQRVW RVRE VH JGUDYRWQtP SRVWLâHQtP

**Tabulka č. 5: Nezaměstnanost osob se zdravotním postižením (OZP)**

	31.12.2010	31.12.2011	31.12.2012	31.3.2013	30.6.2013	30.6.2013
Počet OZP v evidencích ÚP (tis. osob)	69,5	63,1	62,0	63,5	61,4	61,3

Zdroj: Materiály MPSV

#### **Podpora zaměstnávání mladých uchazečů do 30 let**

a) Zaměstnavatelé mohou získat měsíční příspěvek od státu na tuto skupinu, a to až do výše **24 000 Kč** (hrubá mzda plus odvody). Tento příspěvek může být poskytován až po dobu 12 měsíců. Vždy se musí jednat o nově přijatého mladého zaměstnance z evidence Úřadu práce ČR. Firmy také mohou získat jednorázově peníze na vybavení, které pro zřízení tohoto místa potřebují.

**K 30. 9. 2013** bylo evidováno na pracovištích Úřadu práce ČR **168,3 tis. uchazečů o zaměstnání do 30 let**, na celkové nezaměstnanosti se podílejí **30,2 %**.

**Podpořeno do 30. 9. 2013 – 8 953 osob do 30 let (uchazečů o zaměstnání)**

b) mimo tento bod plánu běží zvláštní projekt „Praxe pro mladé do 30 let“ – ten je zaměřen také na mladé do 30 let, ale především formou poradenství a následného zaměstnávání. (měl by podpořit 3 200 osob uchazečů o zaměstnání).



Z tabulky je jasně patrný určitý pokles počtu evidovaných nezaměstnaných po jeho kulminaci v letech eskalující krize, kdy se toto číslo zvýšilo asi o 20000 osob (srovnání let 2008 a 2010). Nicméně tento počet se přes určité snížení v letech 2011-2013 ustálil na hodnotách vyšších než předkrizových a stále to tedy znamená, že bez práce je zhruba 15-20% osob se zdravotním postižením, které by pracovat chtěly.

V roce 2012 vstoupila v platnost řada změn v oblasti podpory zaměstnávání zdravotně postižených osob. Podle které by mělo v období do roku 2015 dojít i ke zrušení kategorie zdravotně znevýhodněných osob (jde asi o 40 000 lidí, z toho na trhu práce se pohybuje cca 20 000 osob). V novele zákona o zaměstnanosti, která prošla v roce 2013 připomínkovým řízením, ale která v důsledku rozpuštění poslanecké sněmovny už nebyla projednána, se předpokládalo opětné zavedení tohoto institutu (zdravotně znevýhodněných osob). ČMKOS tento záměr podpořila.

## 2. Politika zaměstnanosti

### • 0 D G S U i F H 0 3

ČMKOS dlouhodobě poukazovala na nedostatečnou kapacitu úřadů práce, navíc ještě umocněnou přesunem kompetencí, kdy se na úřadech práce vyplácejí i tzv. nepojistné sociální dávky a tím je část těchto kapacit blokována a není využitelná po realizaci aktivní politiky zaměstnanosti. Stejně tak dalším omezujícím prvkem ve vztahu k možnosti realizovat aktivní politiku zaměstnanosti je i fakt rostoucí nutnosti vyplácet podpory v nezaměstnanosti.

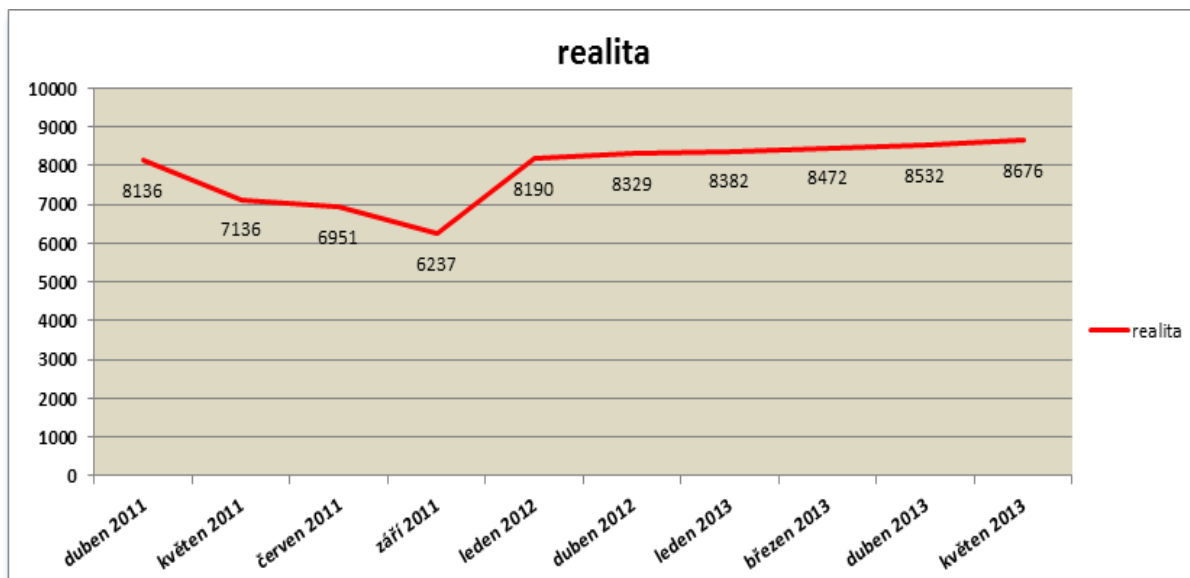
Vývoj kapacit ÚP dokumentují následující údaje:

**Tabulka č.6: Počet zaměstnanců úřadů práce (k 31.5.2013)**

Struktura zaměstnanců ÚP podle agend	Počet osob a procentní podíl
Celkem	8 676 (100%)
Zaměstnanost	3 470 (40%)
Nepojistné sociální dávky	3 906 (45%)
Provoz a obslužné činnosti	1 279 (15%)

*Zdroj: MPSV*

**Graf č.5: Vývoj počtu zaměstnanců ÚP od dubna 2011:**



Zdroj: MPSV

V rámci realizace tzv. sedmi opatření přijatých ještě vládou Petra Nečase (viz další text) byla v říjnu 2013 podle informací MPSV kapacita úřadů práce posílena o 700 pracovníků, kteří by měli mít na starosti agendu zaměstnanosti.

- 9 ê Y R M Y ê G D M \$ Q D a r s i O r d e / 2 0 1 3 X J R P H M W i Q t Q D U R N

Vývoj v oblasti výdajů na oblasti pasivní (podpory v nezaměstnanosti) a aktivní (podpora nových pracovních míst a rekvalifikačních programů) politiky zaměstnanosti dokumentuje následující tabulka podávající přehled o úrovni předpokládaných výdajů a do konce letošního roku (2013) a o rozpočtových záměrech pro rok 2014.

**Tabulka č.7: Příjmy a výdaje na státní politiku zaměstnanosti (mil. Kč):**

	2012	2013*	SR 2014
PPZ	8 759	10 500	10 700
APZ	2 595	3 000	3 000

PPZ – pasivní politika zaměstnanosti (podpory v nezaměstnanosti)

APZ – aktivní politika zaměstnanosti (služby)

\* očekávaná skutečnost podle MPSV (září 2013)

ČMKOS vůči tomuto návrhu zaujala ve svém stanovisku negativní postoj vzhledem k tomu, že tento návrh rozpočtu, pokud jde o charakteristiky související s trhem práce a oblastí zaměstnanosti, podle jejího názoru v zásadě jen kopíruje postoje a přístupy předchozích pravicových vlád. ČMKOS uvedla, že nechápe, proč dočasná vlády (i když v demisi), totálně rezignovala na své programové prohlášení a předložený rozpočet neobsahuje vůbec žádnou změnu ekonomické politiky. Naopak pouze konzervuje, resp. v některých případech ještě zhoršuje, stávající stav.

ČMKOS zásadně odmítá přijmout v tomto návrhu přítomnou „filozofii“ rezignace na jakoukoliv změnu pouze z důvodu, že ekonomická realita ČR je velmi nepříznivá. Speciálně odmítá pasivní přístup, pokud jde o problémy na trhu práce (především masivní nezaměstnanost), které vyžadují neodkladně aktivní přístup státu. Z pohledu zaměstnanosti je nutné konstatovat, že v tomto návrhu rozpočtu není ani náznak takového aktivního postoje, naopak v některých aspektech je návrh i posunem zpět ve srovnání s rozpočtovou situací v předchozím období.

Podle ČMKOS návrh rezignuje na jakoukoliv snahu situaci na trhu práce pozitivně ovlivnit, což je patrné z makroekonomických čísel, která jsou zde uvedena jako východisko do příštího roku. Tento výhled nepočítá s poklesem nezaměstnanosti, naopak se zde předpokládá její mírný nárůst, což za současného stavu, přeloženo do absolutních čísel, znamená, že se počet (registrovaných) nezaměstnaných bude pohybovat někde kolem čísla 600 000. Z hlediska ČMKOS je nepřijatelné, aby vláda (i když v demisi) namísto aktivní politiky růstu (v souladu se svým prohlášením) spoléhala pouze na vnější faktory růstu (ekonomické oživení v EU). Je nutné, aby vládní politika konečně přešla od fatalismu v podobě čekání na zlepšení vnějších faktorů na přístup založený na vlastním příspěvku k řešení ekonomických problémů ČR.

ČMKOS ve svém stanovisku uvedla, že považuje navržené částky na krytí výdajů politiky nezaměstnanosti v příštím roce za nedostatečné a v zásadě neumožňující zlepšení poskytovaných služeb zaměstnanosti a celkové zlepšení situace na trhu práce. Přitom ČR je zemí, jejíž výdaje na APZ jsou až desetkrát nižší, než ve vyspělejších státech EU.

ČMKOS rovněž požadovala vysvětlení, jakým způsobem budou pokračovat projekty, které byly v roce 2013 nastartovány v rámci programu MPSV (za ministryně Ludmily

Müllerové) „7 opatření za 7 miliard)<sup>2</sup>, který byl v březnu 2013 iniciován právě ze strany ČMKOS a poté schválen předchozí vládou Petra Nečase.

MPSV reagovalov tom smyslu, že tyto prostředky jsou pro příští rok zajištěny v rámci operačních programů financovaných z Evropského sociálního fondu (OP Lidské zdroje a zaměstnanost), kde je největší objem prostředků rozpočtován v kapitole Ministerstva práce a sociálních věcí v celkové výši 6,4 mld. Kč.

Pokud jde o využití prostředků z ESF, pak MPSV ve své informaci uvádí:

„Na krajských pobočkách úřadů práce České republiky se realizují projekty „Vzdělávejte se pro růst! – regiony“. Paralelně s tímto typem projektu je v 2. pololetí 2013 zahájena i realizace projektů „Vzdělávejte se pro růst! – regiony II“. Mezi priority MPSV patří i realizace 14 projektů, které jsou zaměřeny na odborné praxe mladých do 30 let bez pracovních zkušeností.

V roce 2014 budou této oblasti podpory administrovány dva projekty - „Vzdělávejte se pro růst!“ a „Vzdělávejte se pro stabilitu!“ Dále je plánována realizace projektu pod pracovním názvem „Vzdělávejte se pro růst! II“. V rámci posílení aktivních politik zaměstnanosti budou administrovány tři projekty - „Vzdělávejte se pro růst! – rekvalifikace“, „Vzdělávejte se pro růst! – pracovní příležitosti“ a „Vzdělávání a dovednosti pro trh práce“. Na zvýšení kapacity, komplexnosti a kvality služeb poskytovaných institucemi zaměstnanosti je zacíleno sedm projektů. K rozpočtově náročným projektům budou v roce 2014 patřit projekty „Volná pracovní místa“ a „Řízení LZ ÚP ČR“.

MPSV rovněž v rámci přípravy na zasedání RHSD poskytlo hodnotící materiály, ukazující, jak byla tato opatření realizována v průběhu tohoto roku (2013).

Podle tohoto zdroje bylo celkově podpořeno do 30. 9. 2013 72 477 osob (uchazečů o zaměstnání). Pokud jde o strukturu takto podpořených uchazečů, pak lze využít následující tabulku:

#### **Tabulka č.8: Vyhodnocení plánu řešení nezaměstnanosti**

---

„7 opatření za 7 miliard“

1. Podpora mladých a absolventů
2. Podpora zaměstnání matek a dlouhodobě nezaměstnaných
3. Kurzarbeit- Projekt Vzdělávejte se pro stabilitu!
4. Chceš práci tam, kde žiješ? Rekvalifikuj se.
5. Zaměstnej sám sebe. Buď OSVČ.
6. Pomoz obci a neziskovým organizacím
7. Lepší rady a pomoc

## Vyhodnocení sedmibodového Plánu řešení nezaměstnanosti

v období do 30. 9. 2013

Bod č.	Název	Počet osob
2	Zkrácené pracovní úvazky	1 707
3	„Kurzarbeit“ - Projekt Vzdělávejte se pro stabilitu!	793
4	Poradenské činnosti	5 031
5	SÚPM-SVČ	1 696
5a	<i>Z toho osob do 30 let</i>	459
6	VPP, SÚPM vyhrazená a zřízená	33 174
6a	<i>Z toho osob do 30 let</i>	8 953
7	Rekvalifikace a zvolené rekvalifikace	30 076
7a	<i>Z toho osob do 30 let</i>	7 471
<b>celkem podpořeno osob</b>		<b>72 477</b>

*SÚPM- společensky účelná pracovní místa, SVČ-samostatně výdělečná činnost  
VPP-veřejně prospěšné práce*

Zároveň byly posíleny kapacity úřadů práce o 700 osob. Pokud je o konkrétní opatření, pak pro odbory je důležité zvláště uplatňování opatření č. 5 „**Kurzarbeit**“ - **Projekt Vzdělávejte se pro stabilitu!**, v jehož rámci od září 2012 do konce srpna 2013 čerpalo příspěvek 29 firem za celkem 10 milionů korun, přičemž rozpočet projektu plánovaného do srpna 2015 je 400 milionů korun a podpořeno bylo 793 zaměstnanců podniků v obtížné ekonomické situaci.

Podle hodnocení MSPV projekt od samého počátku vykazuje nižší zájem zaměstnavatelů a to z následujících důvodů:

- U velkých podniků jsou to pravidla poskytování veřejné podpory. Příspěvek se poskytuje buďto v režimu blokové výjimky na vzdělávání, kde je ale nutná finanční spoluúčast zaměstnavatele anebo v režimu de minimis, kdy je možné poskytnout sice 100 % nákladů, ale jednomu podniku je v tomto režimu možné poskytnout veřejnou podporu ve výši maximálně 200 000 Eur ve tříletém období. Řada velkých podniků má však limit de minimis již vyčerpan.
- Do 31. 5. 2013 mohli být do projektu zapojeni pouze zaměstnanci, u nichž zaměstnavatel po dobu jednoho měsíce před podáním žádosti aplikoval ustanovení § 209 zákoníku práce. Tato podmínka byla sociálními partnery shledána jako výrazně limitující.
- Vstupní podmínka nemožnosti přidělit zaměstnancům práci v rozsahu více jak 20 % a méně či rovnou 60 % stanovené pracovní doby po dobu jednoho měsíce před podáním žádosti o vstup do projektu. Řada zaměstnavatelů v případě hospodářských potíží přistupuje buďto rovnou k ponižování stavu zaměstnanců anebo ke zkracování pracovních úvazků. Zkrácení pracovních úvazků není počítáno do výpadku pracovní doby.

Vzhledem k menšímu zájmu firem o zapojení se do uvedeného projektu došlo od 1. 6. 2013 ke zjednodušení vstupních podmínek. Zjednodušení spočívá v tom, že zaměstnavatel nebude muset prokazovat pokles tržeb za celou společnost (IČ), ale pouze za konkrétní provozovnu, závod apod. Dále nebude nutné, aby zaměstnavatel aplikoval ustanovení § 209 zákoníku práce, tj. deklaroval, že není schopen přidělovat zaměstnancům práci ve sjednaném rozsahu.

Protože absorpční kapacita projektu není ani po úpravě vstupních podmínek dostatečná, bylo rozhodnuto o provedení průběžné evaluace projektu. Po dohodě na půdě RHSD bude nakonec realokováno 250 mil. Kč z tohoto programu a převedeno na program „Praxe pro mladé do 30 let“ vzhledem k tomu, že by se v tomto roce nepodařilo tyto prostředky v původním programu využít.

ČMKOS prosazovala v této souvislosti lepší právní úpravu tohoto mechanismu tak, aby jeho využití bylo dostupnější a nebylo vázáno omezeními vyplývajícími z pravidel čerpání fondů EU.

- **Legislativa**

V roce 2013 byla připravena **novela zákona o zaměstnanosti**, jež měla upravit stávající znění zákona především v těchto bodech:

- znovuzavedení kategorie zdravotně znevýhodněných občanů,
- úpravy plateb při aplikaci tzv. sdíleného zaměstnávání (jde o platby soukromým agenturám poskytujícím služby uchazečům o zaměstnání),
- odstranění povinnosti agentur práce plnit povinnou kvótu zaměstnávání zdravotně postižených.

ČMKOS tuto novelu v zásadě přivítala a především ocenila záměr na opětovné navrácení kategorie zdravotně znevýhodněných do rámce výslovné zákonné ochrany. Nicméně tato novela v souvislosti s politickým vývojem tzv. spadla pod stůl a nebyla už projednána.

Stejně tak již nebyla projednána **novela zákona o pobytu cizinců** a s ním související novely dalších zákonů včetně zákona o zaměstnanosti, jež i v návaznosti na směrnice EU zavádí nové mechanismy pro zaměstnávání cizinců, kdy bude nahrazen dosavadní systém povolení k zaměstnání, zelených a modrých karet duálním dokumentem (sdružujícím povolení k pobytu a povolení k zaměstnání) nazvaným „zaměstnanecká karta“, vydávaným ministerstvem vnitra. ČMKOS k tomuto zaujala následující postoj:

- ČMKOS podporuje záměr zjednodušit a zpřehlednit administrativní procesy, které jsou spojeny se zaměstnáváním cizinců (ze třetích zemí) v ČR,

- ČMKOS v této souvislosti vítá i záměr spojit pobytové a zaměstnanecké povolení do duálního dokumentu
- ČMKOS trvá na tom, aby byla zachována vazba, která podmiňuje vydání tohoto dokumentu situací na trhu práce,
- ČMKOS souhlasí s tím, aby tato podmínka byla zabezpečena prostřednictvím existence závazného seznamu volných pracovních míst (jež nebylo možno obsadit domácími zaměstnanci), sestavovaného na základě situace na českém trhu práce.

V září 2013 byl rozhodnutím MPSV ukončen systém DONEZ, jehož podstatou byl požadavek na pravidelnou evidenci uchazečů o zaměstnání na úřadech práce. ČMKOS tento systém kritizovala a považovala jeho aplikaci a nedůvodnou šikanu.